



Úřad práce ČR

Krajská pobočka Úřadu práce ČR v Brně

Měsíční statistická zpráva

říjen 2023

Zprávu předkládá:

Mgr. Ivana Ondráková

vedoucí oddělení zaměstnanosti

<https://www.uradprace.cz/web/cz/statistiky-jmk>

Brno 2023



Informace o nezaměstnanosti v Jihomoravském kraji ke 31.10.2023

V říjnu klesl celkový počet uchazečů o zaměstnání na 33 714, počet hlášených volných pracovních míst klesl na 18 578 a podíl nezaměstnaných osob klesl na 4,0 %.

Ke 31.10. 2023 evidoval Úřad práce ČR (ÚP ČR), Krajská pobočka v Brně celkem 33 714 uchazečů o zaměstnání. Jejich počet byl o 410 nižší než na konci předchozího měsíce, ve srovnání se stejným obdobím minulého roku je vyšší o 1 024 osob. Z tohoto počtu bylo 30 928 dosažitelných uchazečů o zaměstnání ve věku 15–64 let. Bylo to o 494 méně než na konci předchozího měsíce. Ve srovnání se stejným obdobím minulého roku byl jejich počet vyšší o 1 129 osob.

V průběhu měsíce bylo nově zaevidováno 4 319 osob. Ve srovnání s minulým měsícem to bylo méně o 1 228 osob a v porovnání se stejným obdobím předchozího roku více o 95 osob.

Z evidence během měsíce odešlo celkem 4 729 uchazečů (ukončená evidence, vyřazení uchazeči). Bylo to o 704 osob méně než v předchozím měsíci a o 422 osob více než ve stejném měsíci minulého roku. Do zaměstnání z nich ve sledovaném měsíci nastoupilo 3 446, tj. o 494 méně než v předchozím měsíci a o 328 více než ve stejném měsíci minulého roku, 2 602 uchazečů o zaměstnání bylo umístěno prostřednictvím úřadu práce, tj. o 266 méně než v předchozím měsíci a o 876 více než ve stejném období minulého roku, 1 283 uchazečů bylo vyřazeno bez umístění.

Meziměsíční nárůst počtu nezaměstnaných byl zaznamenán v jednom okrese kraje, a to v okrese Znojmo (0,3 %).

Meziměsíční pokles počtu nezaměstnaných byl zaznamenán v šesti okresech kraje, největší relativní pokles byl zaznamenán v okresech Blansko (- 2,9 %), Brno-venkov (- 1,8 %) a Brno-město (-1,6 %).

Ke konci měsíce bylo evidováno na ÚP ČR, Krajské pobočce v Brně 18 578 žen. Jejich podíl na celkovém počtu uchazečů činil 54,3 %. V evidenci bylo 4 863 osob se zdravotním postižením, což představovalo 14,4 % z celkového počtu nezaměstnaných.

Ke konci tohoto měsíce bylo evidováno 2 072 absolventů škol všech stupňů vzdělání a mladistvých, jejich počet klesl ve srovnání s předchozím měsícem o 114 osob a ve srovnání se stejným měsícem minulého roku byl vyšší o 131 osob. Na celkové nezaměstnanosti se podíleli 6,1 %.

Podporu v nezaměstnanosti pobíralo 9 516 uchazečů o zaměstnání, tj. 28,2 % všech uchazečů vedených v evidenci.



Podíl nezaměstnaných osob, tj. počet dosažitelných uchazečů o zaměstnání ve věku 15-64 let k obyvatelstvu stejného věku, klesl ke 31.10. 2023 na 4,0 %.

Podíl nezaměstnaných stejný, nebo vyšší než republikový průměr, vykázaly 3 okresy, a to Brno-město (4,9 %), Hodonín (4,9 %) a Znojmo (4,8 %). Nejnižší podíl nezaměstnaných byl zaznamenán v okrese Vyškov (2,6 %).

Podíl nezaměstnaných žen klesl na 4,5 %, podíl nezaměstnaných mužů klesl na 3,6 %.

Kraj evidoval ke 31.10. 2023 celkem 18 578 volných pracovních míst. Jejich počet byl o 561 nižší než v předchozím měsíci a o 8 461 nižší než ve stejném měsíci minulého roku. Na jedno volné pracovní místo připadalo v průměru 1,8 uchazeče, z toho nejvíce v okresech Hodonín (3,3), Blansko (3,2) a Znojmo (2,4). Z celkového počtu nahlášených volných míst bylo 665 vhodných pro osoby se zdravotním postižením (OZP), na jedno volné pracovní místo připadalo 7,3 OZP. Volných pracovních míst pro absolventy a mladistvé bylo registrováno 4 204, na jedno volné místo připadalo 0,5 uchazečů této kategorie. Z celkového počtu volných pracovních míst bylo 2 489 míst bez příznaku „pro cizince“. Na dalších 16 089 pozic pak mohli zaměstnavatelé přijímat také pracovníky ze zahraničí.

V rámci aktivní politiky zaměstnanosti (APZ) bylo od počátku roku 2023 prostřednictvím příspěvků APZ podpořeno 3 537 osob, z toho bylo 2 641 osob zařazeno do rekvalifikačních kurzů. Prostřednictvím SÚPM – SVČ bylo podpořeno v tomto měsíci 7 uchazečů, převážně v oblasti služeb.

Informace o vývoji nezaměstnanosti v ČR v elektronické formě jsou zveřejněny na internetové adrese <https://www.mpsv.cz/web/cz/mesicni> .



1. Základní charakteristika vývoje nezaměstnanosti a volných pracovních míst v Jihomoravském kraji

Tabulka č. 1 - Vývoj nezaměstnanosti

ukazatel (celkový počet)		stav k		
		31.10.2022	30.9.2023	31.10.2023
evidovaní uchazeči o zaměstnání		32 690	34 124	33 714
- z toho	ženy	17 729	18 575	18 322
	absolventi a mladiství	1 939	2 184	2 070
	uchazeči se zdravotním postižením	4 909	4 840	4 863
uchazeči s nárokem na Pvn		9 422	9 510	9 516
podíl nezaměstnaných osob v % ¹⁾		4,0	4,2	4,0
volná pracovní místa		27 039	19 139	18 578
počet uchazečů na 1 volné pracovní místo		1,2	1,8	1,8

Tabulka č. 2 - Tok nezaměstnanosti

ukazatel	Počet uchazečů ve sledovaném měsíci		
	říjen 2022	září 2023	říjen 2023
nově evidovaní uchazeči o zaměstnání	4 224	5 547	4 319
uchazeči s ukonč. evidencí a vyřazení	4 307	5 433	4 729
- z toho umístění celkem	3 118	3 940	3 446
- z toho umístění úřadem práce	1 726	2 868	2 602

Tabulka č. 3. – Nezaměstnanost v okresech ke 31.10. 2023

Okres	Počet nezaměstnaných		Volná pracovní místa	Počet uchazečů na 1 VPM	Podíl nezaměstnaných osob [%]
	celkem	z toho ženy			
Blansko	2 420	1 288	756	3,2	3,2
Brno-město	13 551	7 486	6 644	2,0	4,9
Brno-venkov	4 546	2 513	5 424	0,8	2,9
Břeclav	2 517	1 320	1 086	2,3	3,1
Hodonín	5 258	2 684	1 603	3,3	4,9
Vyškov	1 691	943	1 526	1,1	2,6
Znojmo	3 731	2 088	1 539	2,4	4,8
Jihomoravský kraj	33 714	18 322	18 578	1,8	4,0
Česká republika	260 641	144 778	280 496	0,9	3,5



2. Vybrané nástroje aktivní politiky zaměstnanosti v Jihomoravském kraji

Tabulka č. 4 – Osoby podpořené v rámci APZ a rekvalifikace uchazečů a zájemců o zaměstnání

ukazatel (celkový počet)	Stav k		Celkem od počátku roku do	
	31.10.2022	31.10.2023	31.10.2022	31.10.2023
Osoby podpořené v rámci APZ				
veřejně prospěšné práce (VPP)	342	191	375	222
veřejně prospěšné práce (VPP) - ESF ¹⁾	176	337	192	275
společensky účelná prac. místa (SÚPM)	17	20	14	29
společensky účelná prac. místa (SÚPM) - ESF ¹⁾	282	129	350	185
SÚPM - samostatně výděleč. činnost (SVČ)	125	89	81	66
SÚPM - samostatně výděleč. činnost (SVČ) - ESF ¹⁾	0	0	0	0
zřízení pracovního místa pro OZP (bez SVČ)	112	85	31	45
zřízení pracovního místa pro OZP - SVČ	0	0	0	0
vytvořená pracovní místa (NIP)	75	0	96	14
ostatní nástroje APZ	71	59	182	60
rekvalifikace uchazečů a zájemců o zaměstnání				
uchazeči a zájemci zařazení do rekvalifikací	0	13	1	25
uchazeči a zájemci zařazení do rekvalifikací - ESF ¹⁾	144	74	796	542
uchazeči a zájemci zařazení do rekvalifikací - NPO 2)	0	52	0	563
uchazeči a zájemci, kteří zahájili zvolenou rekvalifikaci	28	85	74	519
uchazeči a zájemci, kteří zahájili zvolenou rekvalifikaci - ESF ¹⁾	61	157	234	428
uchazeči a zájemci, kteří zahájili zvolenou rekvalifikaci - NPO 2)	0	85	0	190
NPO - Digitální vzdělávání (dle §106 ZoZ)				
Uchazeči a zájemci, kteří zahájili Digitální vzdělávání ²⁾	0	197	0	374
Osoby podpořené v rámci APZ celkem	1 433	1 573	2 426	3 537

1) financováno převážně z Evropského sociálního fondu

2) financováno převážně z Národního plánu obnovy

Podrobnější statistické údaje o nástrojích APZ naleznete na stránkách Integrovaného portálu

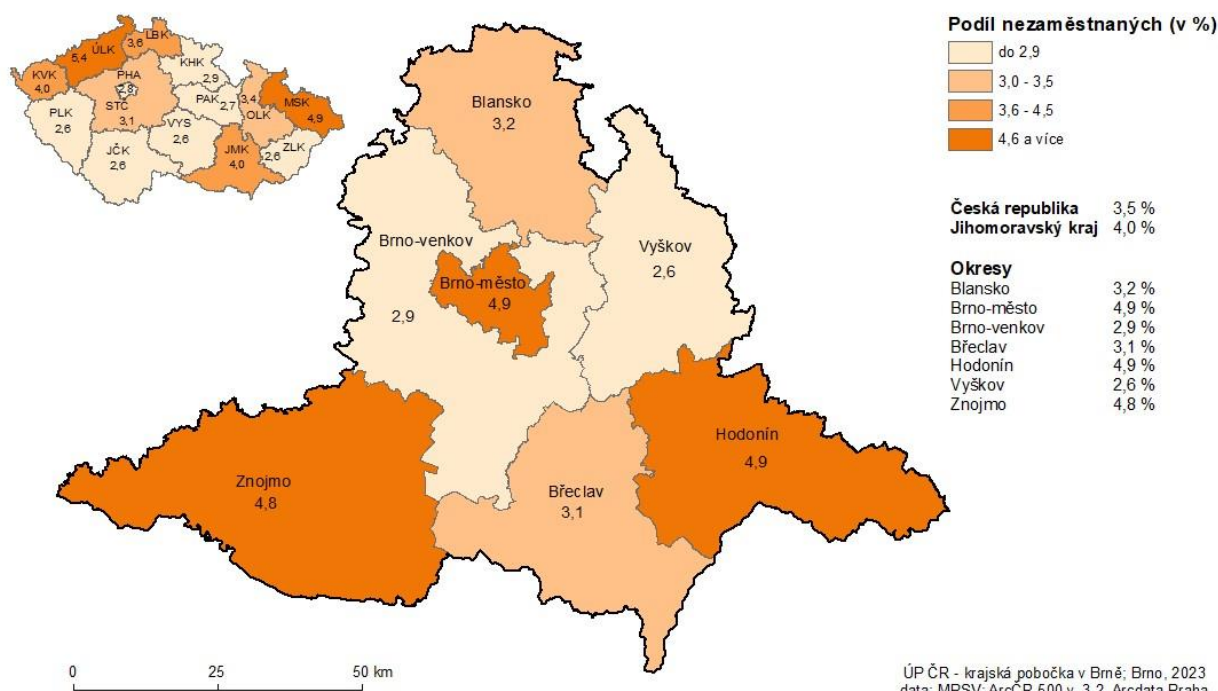
MPSV, v měsíčních statistikách nezaměstnanosti

<https://www.mpsv.cz/web/cz/mesicni>

3. MAPA – ArcView - Podíl nezaměstnaných v okresech kraje

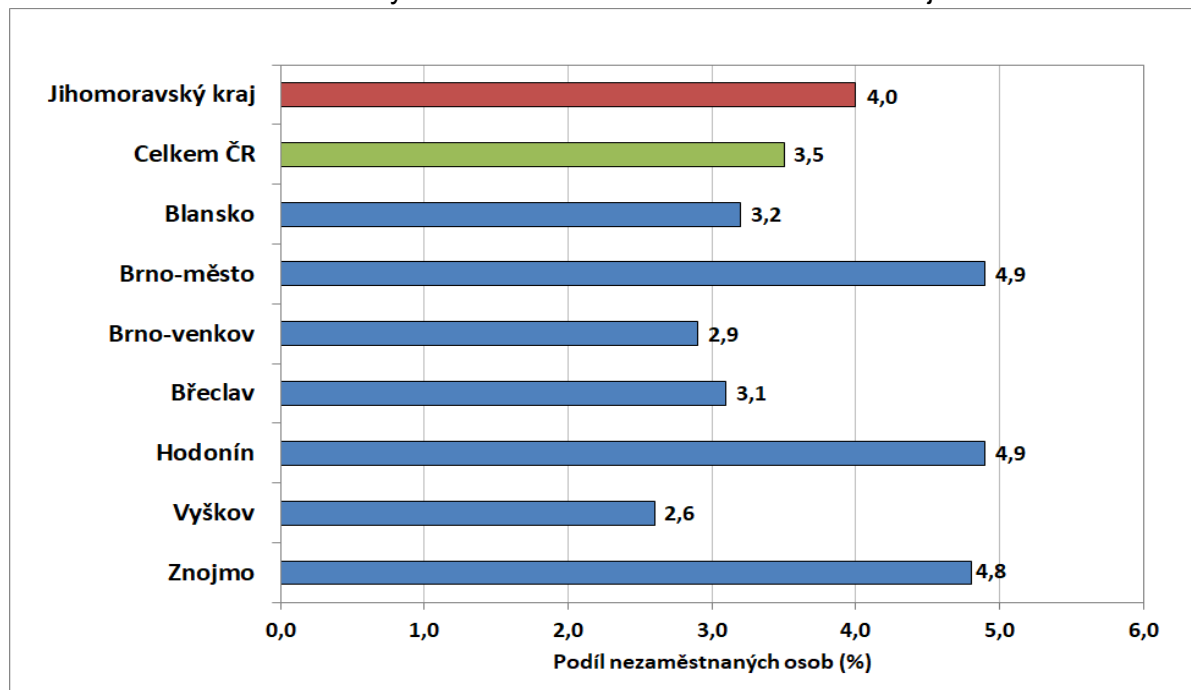
PODÍL NEZAMĚSTNANÝCH NA OBYVATELSTVU VE VĚKU 15 - 64 LET

v Jihomoravském kraji ke 31.10.2023

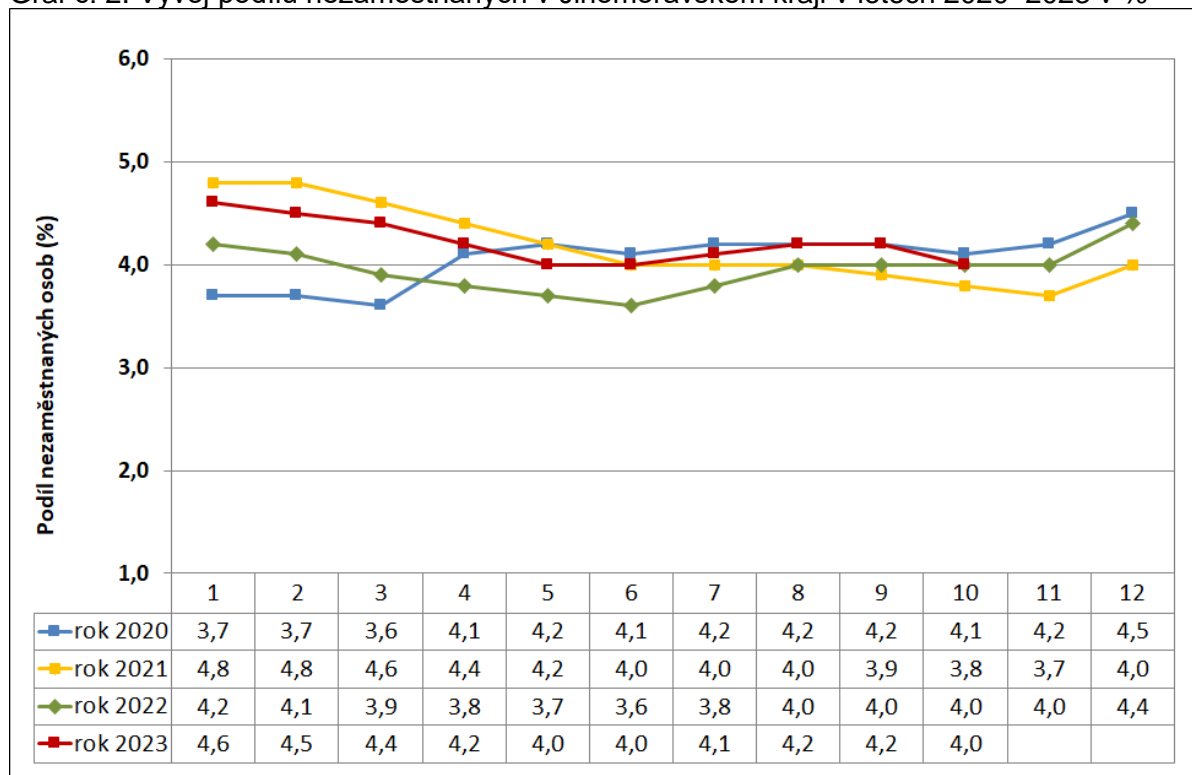


4. GRAFY

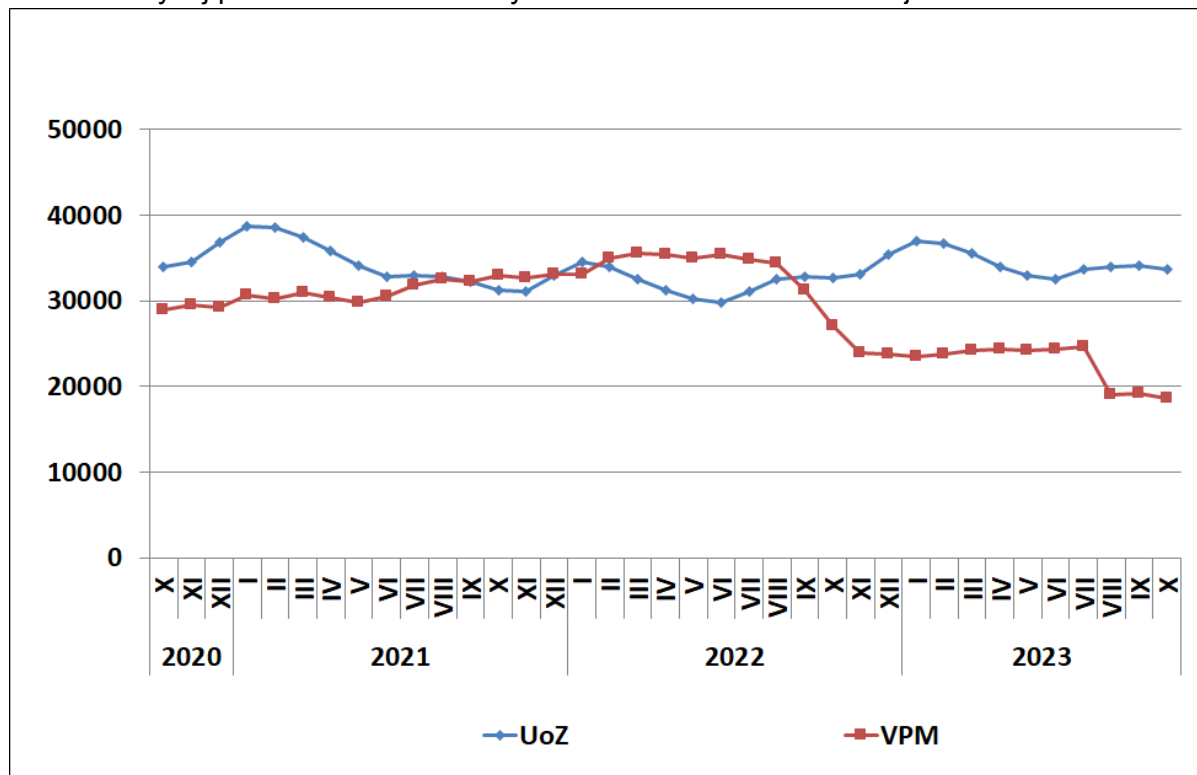
Graf č. 1: Podíl nezaměstnaných osob v okresech Jihomoravského kraje a v ČR k 31.10.2023



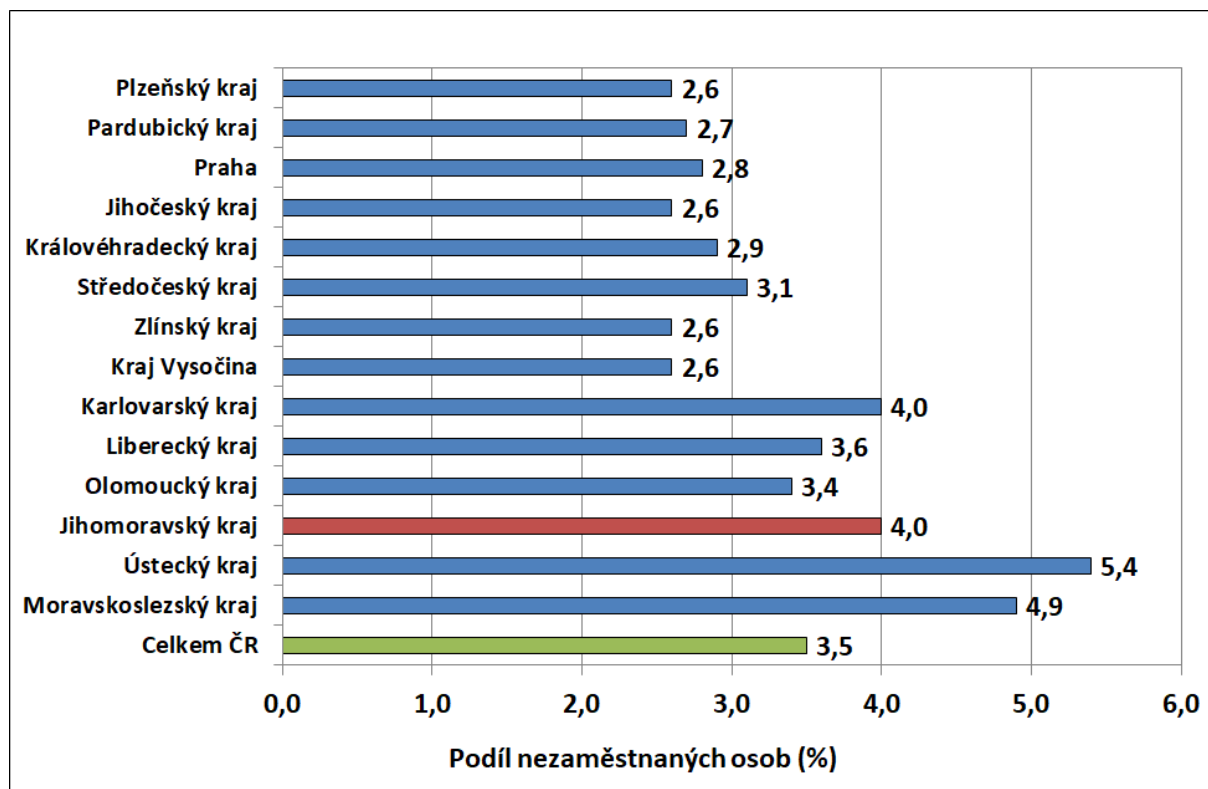
Graf č. 2: Vývoj podílu nezaměstnaných v Jihomoravském kraji v letech 2020–2023 v %



Graf č. 3: Vývoj počtu uchazečů a volných míst v Jihomoravském kraji v letech 2020–2023



Graf č. 4: Podíl nezaměstnaných osob v jednotlivých krajích ČR ke 31.10.2023 v %





5. Setřídění okresů ke 31.10. 2023

	PNO v %		meziměs. přírůst / úbytek nezam. v %		počet uchazečů na 1 VPM	
1	Karviná	8,0	Jindřichův Hradec	4,3	Karviná	9,8
2	Most	7,0	Jeseník	3,1	Bruntál	6,4
3	Chomutov	6,3	Pelhřimov	2,7	Jeseník	4,4
4	Bruntál	6,0	Strakonice	2,5	Děčín	4,3
5	Ústí nad Labem	5,7	Plzeň-jih	2,4	Most	4,2
6	Louny	5,6	Mělník	2,0	Ústí nad Labem	3,5
7	Ostrava-město	5,2	Kutná Hora	1,9	Opava	3,4
8	Děčín	5,1	Plzeň-město	1,7	Hodonín	3,3
9	Hodonín	4,9	Opava	1,5	Blansko	3,2
10	Sokolov	4,9	Prostějov	1,2	Sokolov	3,1
11	Brno-město	4,9	Svitavy	1,2	Jablonec nad Nisou	3,1
12	Znojmo	4,8	Děčín	0,9	Žďár nad Sázavou	3,0
13	Teplice	4,7	Karlovy Vary	0,8	Ostrava-město	2,8
14	Mělník	4,5	České Budějovice	0,7	Louny	2,7
15	Kladno	4,4	Benešov	0,5	Litoměřice	2,6
16	Jeseník	4,3	Český Krumlov	0,4	Šumperk	2,5
17	Kolín	4,2	Znojmo	0,3	Znojmo	2,4
18	Karlovy Vary	4,2	Sokolov	0,3	Břeclav	2,3
19	Nymburk	4,1	Písek	0,2	Frýdek-Místek	2,3
20	Příbram	4,0	Jičín	0,1	Strakonice	2,3
21	Přerov	4,0	Cheb	0,0	Karlovy Vary	2,2
22	Jablonec nad Nisou	3,9	Olomouc	0,0	Brno-město	2,0
23	Český Krumlov	3,7	Ostrava-město	-0,1	Kroměříž	2,0
24	Semily	3,7	Hodonín	-0,1	Česká Lípa	1,9
25	Liberec	3,7	Bruntál	-0,1	Třebíč	1,9
26	Šumperk	3,6	Tábor	-0,1	Trutnov	1,9
27	Litoměřice	3,6	Litoměřice	-0,2	Teplice	1,9
28	Náchod	3,6	Šumperk	-0,3	Jindřichův Hradec	1,7
29	Trutnov	3,4	Ústí nad Orlicí	-0,4	Olomouc	1,7
30	Beroun	3,4	Břeclav	-0,5	Náchod	1,6
31	Rokycany	3,4	Chomutov	-0,6	Chomutov	1,6
32	Frýdek-Místek	3,3	Jablonec nad Nisou	-0,6	Uherské Hradiště	1,5
33	Kutná Hora	3,2	Česká Lípa	-0,7	Semily	1,5
34	Česká Lípa	3,2	Mladá Boleslav	-0,7	Liberec	1,5
35	Olomouc	3,2	Nový Jičín	-0,8	Přerov	1,5
36	Blansko	3,2	území Hlavního města Pr	-0,8	Kladno	1,5
37	Břeclav	3,1	Hradec Králové	-1,0	Prostějov	1,4
38	Vsetín	3,1	Karviná	-1,0	Nový Jičín	1,3
39	Cheb	3,1	Semily	-1,1	Vsetín	1,3
40	Svitavy	3,1	Liberec	-1,1	Havlíčkův Brod	1,2
41	Třebíč	3,0	Vsetín	-1,2	Vyškov	1,1
42	Hradec Králové	3,0	Chrudim	-1,2	Kutná Hora	1,1
43	Nový Jičín	3,0	Třebíč	-1,3	Příbram	1,1
44	Rakovník	2,9	Zlín	-1,3	Nymburk	1,0
45	Tachov	2,9	Vyškov	-1,3	Svitavy	1,0
46	Brno-venkov	2,9	Přerov	-1,5	České Budějovice	0,9
47	Tábor	2,9	Nymburk	-1,5	Rakovník	0,9
48	území Hlavního města Pr	2,8	Příbram	-1,5	Rokycany	0,9
49	Opava	2,8	Brno-město	-1,6	Chrudim	0,8
50	Žďár nad Sázavou	2,8	Kladno	-1,6	Jičín	0,8
51	Plzeň-sever	2,7	Plzeň-sever	-1,6	Brno-venkov	0,8
52	Pardubice	2,7	Trutnov	-1,7	Tábor	0,8
53	Domažlice	2,7	Kolín	-1,7	Hradec Králové	0,8
54	Plzeň-město	2,7	Rokycany	-1,7	Kolín	0,7
55	Uherské Hradiště	2,7	Náchod	-1,7	Zlín	0,7
56	Strakonice	2,7	Teplice	-1,8	Plzeň-sever	0,7
57	Chrudim	2,6	Frýdek-Místek	-1,8	Písek	0,7
58	Kroměříž	2,6	Brno-venkov	-1,8	Jihlava	0,7
59	Vyškov	2,6	Most	-1,8	Klatovy	0,7
60	Jihlava	2,5	Praha-východ	-2,0	Ústí nad Orlicí	0,7
61	Ústí nad Orlicí	2,5	Jihlava	-2,1	Prachatice	0,7
62	Mladá Boleslav	2,5	Louny	-2,2	Rychnov nad Kněžnou	0,6
63	Havlíčkův Brod	2,5	Beroun	-2,3	Cheb	0,6
64	České Budějovice	2,5	Uherské Hradiště	-2,5	Mělník	0,5
65	Klatovy	2,5	Ústí nad Labem	-2,7	Pardubice	0,5
66	Prostějov	2,4	Klatovy	-2,9	Domažlice	0,5
67	Písek	2,4	Blansko	-2,9	Český Krumlov	0,5
68	Jindřichův Hradec	2,2	Prachatice	-3,0	Plzeň-město	0,5
69	Prachatice	2,1	Havlíčkův Brod	-3,1	Beroun	0,5
70	Jičín	2,1	Žďár nad Sázavou	-3,2	Benešov	0,4
71	Rychnov nad Kněžnou	2,1	Domažlice	-3,2	Plzeň-jih	0,4
72	Zlín	2,1	Pardubice	-3,3	Tachov	0,4
73	Plzeň-jih	1,8	Rakovník	-3,3	Pelhřimov	0,4
74	Benešov	1,8	Kroměříž	-3,6	území Hlavního města Pr	0,3
75	Pelhřimov	1,7	Rychnov nad Kněžnou	-4,4	Praha-východ	0,3
76	Praha-západ	1,6	Tachov	-4,8	Praha-západ	0,3
77	Praha-východ	1,4	Praha-západ	-5,0	Mladá Boleslav	0,2
	Celkem ČR	3,5	Celkem ČR	-0,9	Celkem ČR	0,9